

2009-06-30

MISSIV

Dnr

AM2009/0065-10

Regeringen

Kulturdepartementet

103 33 STOCKHOLM

## **RAPPORT OM ARKITEKTURMUSEETS VIDGADE UPPDRAG**

I regleringsbrevet för 2009 fick Arkitekturmuseet i uppdrag att senast den 1 juli lämna en rapport till regeringen om museets vidgade uppdrag.

Arkitekturmuseet överlämnar härmed rapporten.

Lena Rahuolt  
Museichef

## RAPPORT OM DET UTVIDGADE UPPDRAGET

SAMMANFATTNING	1
BAKGRUND	2
ÖVERGRIPANDE MÅLSÄTTNINGAR	2
STRATEGI FÖR ÖVERTAGANDET AV MÖTESPLATSUPPDRAGET	3
EU-KONFERENSEN CROSSING BORDERS - BRIDGING GAPS	4
ARKITEKTURMUSEETS ROLL SOM FÖRMEDLARE AV KUNSKAPEN OM HUR GOD KVALITET I ARKITEKTUR, FORM OCH DESIGN KAN BIDRA TILL SAMHÄLLSUTVECKLINGEN	4
Samverkan med olika aktörer	4
Utställningar och program	6
Arkitekturmuseet i omvärlden	10
Bevara och utveckla museets samlingar	10
ORGANISATION OCH EKONOMI	11
Nya befattningar	11
Organisation	11
Ekonomi	13
MÖTEN VIDGAT UPPDRAG	14
Bilaga 1	
HANDLINGSPLAN FÖR SAMARBETET MELLAN ARKITEKTURMUSEET OCH FÖRENINGEN SVENSK FORM RÖRANDE MÖTESPLATSEN	

## RAPPORT OM DET VIDGADE UPPDRAGET

Arkitekturmuseet ser fram emot att fortsätta verka som ett statligt museum med vidgat uppdrag att även vara en mötesplats för form och design från 2010. I enlighet med specificerat uppdrag i *Regleringsbrev för Arkitekturmuseet 2009* presenterar museet i denna rapport förslag på inriktning för det vidgade uppdraget och en strategi för hur mötesplatsuppgiften ska tas tillvara.

### SAMMANFATTNING

Arkitekturmuseets folkbildande uppdrag och roll som tolkare och förmedlare av expertkunskap till en bred allmänhet fortsätter och utvecklas under 2010.

Arkitekturmuseet vill vara ett hållbart museum till såväl skal som innehåll, ett museum som både speglar och främjar en miljövänlig livsstil. Arkitektur och design innebär så mycket mer än estetik och funktion. Det handlar också om bland annat miljöfaktorer och sociala aspekter. En stor utmaning framöver är att ge den breda allmänheten verktyg att delta i samhällsutvecklingen på ett lättillgängligt sätt.

Arkitekturmuseet vill vara en aktiv och stark röst i samhällsdebatten och samarbeta mycket mer interdisciplinärt med offentliga och privata aktörer på såväl nationell som internationell nivå.

Från och med 2010 ska Arkitekturmuseet överta Svensk Forms nationella uppdrag att vara en mötesplats för form och design. För att stärka det tvärfackliga arbetet vill institutionerna gemensamt verka genom nätverket Svenskt Designsamarbete för att driva aktuella policyfrågor. Institutionerna vill också samverka kring ett fördjupat programarbete som rör områden så som framtidens boende, delaktighet i det offentliga rummet och rätten till lek och säkerhet. Därutöver planeras samarbete med biblioteksverksamheten samt med specifika projekt och program såsom exempelvis utmärkelserna Design S och UNG.

Under Sveriges EU-ordförandeskap står Arkitekturmuseet värd och ansvarar för programinnehållet för EFAP:s (European Forum for Architectural policies) konferens. Temat anknyter till museets höstutställning om infrastruktur. Konferensen arrangeras på uppdrag av Kulturdepartementet i samarbete med EFAP och Sveriges Arkitekter.

Arkitekturmuseets ambition är att vara en arena för experter inom arkitektur och design. Museet avser att bygga upp långsiktiga arbetsgrupper kring relevanta frågor såsom hållbarhet i boendet, omvandlingen av miljonprogrammet, integration och upphandlingsprocesser.

Arkitekturmuseet vill utnyttja utställningssalar och kontorsytor optimalt. Ett samarbete med Statens Fastighetsverk har inletts om elförbrukning, ventilation och översyn av lokalerna.

I syfte att synliggöra museets vidgade uppdrag sker en ombyggnad i utställningssalarna. Under hösten 2009 skapas en fysisk hemvist för mötesplatsen som kan varieras alltefter utställningars och evenemangs storlek. I nära anslutning till den permanenta utställningen kommer museet att skapa ett projektrum där det finns möjlighet för unga arkitekter, formgivare och konstnärer att bedriva projekt och presentera utställningar.

Museet kommer att utveckla den pedagogiska verksamheten och skapa ett digitalt laboratorium för arkitektur, form och design.

Utställningsverksamheten ska visa både arkitektur och design samt helhetslösningar inom och de processer som ligger bakom den gestaltade miljön. Arkitekturmuseet vill förmedla kunskap om de fördelar som uppkommer genom ett nära samarbete mellan olika discipliner. Såväl programverksamheten som pedagogiken kommer att få en större geografisk spridning. Den

påbörjade "arkitektrådgivningen" ska nå ut internationellt och museet ska ta fram ett pedagogiskt arbetsmaterial inom ämnet som ska distribueras till olika museer.

Arkitekturmuseet ska bevara och öka tillgängligheten till museets samlingar. Verksamheten inom arkiv, bibliotek och forskning ska utvecklas jämte det vidgade uppdraget. Nya samarbeten inom forskning ska knytas till museet och ett forskningsråd planeras.

Arkitekturmuseet ska stärka kompetensen inom arkitektur-, samhällsbyggnads- och design-ämnet på museet. Det ska ske genom inrättande av totalt sju tjänster varav tre experttjänster som bevakar ämnesområdena ur ett nationellt och internationellt perspektiv.

Medborgarperspektivet ska stärkas genom inrättande av en strategisk enhet som ansvarar för utställnings- och programverksamhet, pedagogik samt marknadsföring och kommunikation av hela museets verksamhet. En stor marknadsföringsinsats kommer att göras för att informera om museets nya roll redan under 2009.

## BAKGRUND

Arkitekturmuseet bildades som fristående stiftelse av Svenska arkitekters riksförbund (SAR) 1962 under namnet Sveriges Arkitekturmuseum. I samband med bildandet överlämnade SAR sin boksamling samt sina ritnings- och fotosamlingar till museet. Det blev grundplåten till museets arkiv. Museet flyttade 1965 till Skeppsholmen och fick då en stor deposition från Konstakademien innehållande 1800-talsritningar. 1978 blev museet en statlig myndighet och bytte namn till Arkitekturmuseet med uppdrag att belysa byggnadskonsten, samhällsplaneringen och bebyggelseforskningen. Regering och riksdag beslutade 1990 att Arkitekturmuseet skulle få nya lokaler och dessa invigdes samtidigt som Moderna museets nybyggnad 1998. Efter ett par år upptäcktes fuktskador i huset vilket föranledde en nästan två år lång renovering. Under tiden bedrev museet sin verksamhet utanför de ordinarie lokalerna. 2004 nyinvigdes Arkitekturmuseets permanenta lokaler.

Våren 2008 lämnade Rådet för arkitektur, form och design sin slutrapport med förslag om skapande av ett Centrum för arkitektur, form, design och gestaltning av den gemensamma miljön. Förslaget var tänkt att genomföras i två steg där Arkitekturmuseet i en första fas förslags bli ett nationellt centrum för de ovan nämnda ämnena och i samband med det överta mötesplatsuppdraget från Svensk Form. I en andra fas skulle en federation skapas bestående av en mindre grupp institutioner med statlig finansiering för långsiktig samverkan.

Inför 2009 fick Arkitekturmuseet en ny instruktion som bland annat säger att myndigheten ska "verka för att stärka intresse för arkitektur, formgivning och design samt en ökad kunskap inom dessa områden". I museets regleringsbrev för 2009 står att myndigheten ska överta uppdraget att agera mötesplats för form och design från Svensk Form från och med 1 januari 2010.

## ÖVERGRIPANDE MÅLSÄTTNINGAR

Arkitekturmuseet vill vara ett hållbart museum till såväl skal som innehåll, ett museum som både speglar och främjar en miljövänlig livsstil. Arkitektur, form och design är ämnen som berör hela vårt vardagsliv, alltifrån minsta formgivna föremål till mer komplexa processer i gestaltningen av det offentliga rummet.

En stor utmaning framöver är att ge den breda allmänheten verktyg att delta i samhällsutvecklingen på ett lättillgängligt sätt. Arkitektur och design innebär så mycket mer än estetik och funktion. Det handlar också om olika miljöfaktorer och sociala förhållanden som exempelvis klimateffektivitet, integrerad stadsutveckling, säkerhet och trivsel. För att belysa dessa olika

aspekter av samhället, kommer museet att förstärka sina resurser med expertkompetens för omvärldsbevakning och samarbeta mycket mer interdisciplinärt med offentliga och privata aktörer på såväl nationell som på internationell nivå.

Arkitekturmuseet ska också vara en aktiv och stark röst i samhällsdebatten, ge ett helhetsperspektiv på samhällsutvecklingen och skapa intresse, kunskap och engagemang kring vitala frågor som rör vår gestaltade miljö.

Mötesplatsen för arkitektur, form och design ska intressera olika målgrupper från barn, ungdom och den breda allmänheten till den initierade publiken. Besökaren är i fokus och ges möjlighet till interaktiva upplevelser, inte minst genom en utökad pedagogiskt inriktad verksamhet. Program- och utställningsutbudet ska variera när det gäller teman, inriktning och omfattning. Från breda upplevelseutställningar till fördjupade analyser av ett specifikt område.

Arenan ska alltid kännas aktuell med framåtblickande frågeställningar och vara en flexibel mötesplats. Museet ska arbeta långsiktigt med övergripande teman och samtidigt ge utrymme för improvisation och snabba kommentarer. Arkitekturmuseet ska befinna sig i ständig utveckling utan att för den skull förlora sin identitet.

## **STRATEGI FÖR ÖVERTAGANDET AV MÖTESPLATSUPPDRAGET**

Svensk Form har sedan 2002 innehaft det offentliga uppdraget att driva den officiella mötesplatsen för design, som från 2010 övergår till Arkitekturmuseet. En dialog har förts mellan institutionerna om hur övertagandet av mötesplatsuppdraget ska tillvaratas och utvecklas optimalt. Arkitekturmuseet och Svensk Form har formulerat en handlingsplan för det kommande samarbetet kring mötesplatsen. Se bilaga 1.

Utifrån Svensk Forms specialkompetens på publika evenemang och utställningsproduktion inom designområdet, samt genom dess breda kontaktnät, kommer museet att kunna anlita föreningen på uppdragsbasis. Tillsammans planerar institutionerna en fördjupande programverksamhet omkring en rad frågor, vilka presenteras under rubriken *Program med Svensk Form*. För att stärka det tvärfackliga arbetet vill Svensk Form och Arkitekturmuseet även gemensamt verka genom nedanstående projekt.

### **Svenskt Designsamarbete**

Svenskt Designsamarbete (SDS) är ett informellt nätverk som samlar ett tiotal av landets främsta designorganisationer för att effektivare kunna driva gemensamma frågor. SDS syftar till att informera beslutsfattare om de mervärden som design kan skapa för näringsliv och samhälle. Det övergripande målet är att bistå regeringen med att skapa en ny offensiv designpolicy ur ett näringspolitiskt perspektiv. Arkitekturmuseet kommer att ingå i nätverket och bli den nya arenan för designsamarbetet där information om designpolicyn förmedlas.

### **Designbarer**

Svensk Form har sedan länge arrangerat nätverksträffar mellan aktiva designere och formgivare gemensamt med Sveriges Designer och Mötesplats Mode. I lättsam miljö får en eller några få arkitekter eller formgivare möjlighet att presentera sin verksamhet utifrån ett övergripande tema. Arkitekturmuseet kommer att ansvara för några designbarer per år.

### **Design S**

Arkitekturmuseet blir en samarbetspartner i det etablerade projektet Swedish Design Award/ Design S som instiftades av Svensk Form, SVID, Stiftelsen Svensk Industriedesign och Sveriges Reklamförbund. Projektet belönar Sveriges bästa design vartannat år. Inledande samtal förs om utveckling av projektet och ambitionen är att såväl galan som utställningen presenteras på

museet. Som ett första led i samverkan visar Arkitekturmuseet under sommaren 2009 utställningen UNG, som är en utmärkelse för yngre jurybedömda formgivare. Även detta samarbete har utvecklingsmöjligheter.

## **Biblioteksverksamheten**

Såväl Arkitekturmuseet som Svensk Form har ett bibliotek och arkiv. Svensk Forms bibliotek är idag endast tillgängligt via tidsbokning, medan en stor del av materialet finns tillgängligt digitalt via [www.designarkiv.se](http://www.designarkiv.se). Diskussioner ska inledas om hur biblioteken och arkiven kan samverka för att tillgängliggöra ytterligare material samt för hur man kan nå ut ännu mera effektivt till den arkitektur- och formintresserade allmänheten.

## **EU-KONFERENSEN CROSSING BORDERS - BRIDGING GAPS**

Under Sveriges EU-ordförandeskap står Arkitekturmuseet värd och ansvarar för programinnehållet för EFAP:s (European Forum for Architectural policies) konferens med rubriken *Crossing Borders - Bridging Gaps: Towards innovative planning for and design of a sustainable infrastructure*. Temat anknyter till museets höstutställning om infrastruktur och syftar till att lyfta fram goda nationella och internationella exempel där städer aktivt har arbetat med att ta fram kreativa och innovativa lösningar för långsiktigt hållbar infrastruktur och stadsutveckling. Arkitekter och experter från hela Europa förväntas delta och hela konferensen ska kunna följas av allmänheten i anslutning till utställningen. Konferensen arrangeras på uppdrag av Kulturdepartementet i samarbete med EFAP och Sveriges Arkitekter.

## **ARKITEKTURMUSEETS ROLL SOM FÖRMEDLARE AV KUNSKAPEN OM HUR GOD KVALITET I ARKITEKTUR, FORM OCH DESIGN KAN BIDRA TILL SAMHÄLLSUTVECKLINGEN**

### **SAMVERKAN MED OLIKA AKTÖRER**

Arkitekturmuseet har lång erfarenhet av att förmedla experters kunskande till en allmänhet genom föreläsningar, seminarier och utställningar. Sedan Arkitekturåret 2001 är museet en arena där experter inom sektorn kan mötas för att diskutera angelägna frågeställningar. Arkitekturmuseets ambition är att förstärka denna plattform och vara drivande i frågor som rör miljöfaktorer och sociala aspekter inom arkitektur, formgivning och design. Museet vill skapa långsiktiga arbetsgrupper kring relevanta frågor såsom hållbarhet i boendet, omvandling av miljonprogrammet, integration och upphandlingsprocessen. Kulturdepartementet och Miljödepartementet kommer att ge samverkansuppdrag till Arkitekturmuseet, Boverket, Riksantikvarieämbetet, Formas och Delegationen för hållbara städer gällande hållbar samhällsutveckling.

## **Banverket och Vägverket**

En väl fungerande infrastruktur är nödvändig för ett land och dess innevånare. Den kräver miljardinvesteringar, tar årtionden att utveckla och enorma ytor i anspråk. Därför är det viktigt att de infrastrukturprojekt som genomförs är demokratiskt förankrade och estetiskt tilltalande. Höstens stora utställning på Arkitekturmuseet behandlar infrastrukturens och samhällsplaneringens betydelse för en hållbar utveckling och möjligheterna att skapa ett vackrare land. Banverket och Vägverket ingår i utställningens styrgrupp och bidrar med värdefull expertkunskap inom området. En omfattande programverksamhet planeras för allmänheten och Banverket och Vägverket kommer dessutom att hålla interna arbetsmöten på museet under utställningsperioden.

## **Boverket**

Arkitekturmuseet och Boverket har påbörjat en dialog om samverkan, bland annat rörande två exempel på arbete för en hållbar stadsutveckling, projektet *Trygghet i städer och tätorter ur ett jämställdhetsperspektiv* och Delegationen för hållbara städer.

## **Iaspis**

Iaspis är Konstnärsnämndens internationella program med uppgift att skapa dialog mellan bild- och formkonstnärer i Sverige och internationell samtidskonst. Arkitekturmuseet och Iaspis för just nu diskussioner om olika former för samarbeten där exempelvis svenska och internationella arkitekter, formgivare och konsthantverkare utifrån en specifik fråga eller ämne bjuds in att samverka med museet som mötespunkt.

## **Interaktiva institutet**

Den svenska planprocessen är demokratisk men dessvärre känner alltför få medborgare till sin möjlighet att påverka i planärenden som berör dem. Tillsammans med Interaktiva institutet vill Arkitekturmuseet skapa en digital kunskapsbank för att lägga ut interaktiva tillägg och fördjupningar i samband med utställnings-, kommunikations- och utvärderingsfaser. Genom att utveckla ett interaktivt gränssnitt och en datastruktur med kunskapsuppbyggande sökfunktioner vill museet fungera som digital informatör i dialogen mellan planadministration och medborgare.

Tillsammans med Interaktiva institutet för museet också samtal om att ta fram ett digitalt laboratorium där intresserade kan lära sig mer om arkitekt- respektive designyrket och själva testa och uppleva formgivarens och arkitektens arbetsmetoder och verktyg.

## **Kungliga konsthögskolan**

Diskussioner förs med arkitektursektionen på Kungliga konsthögskolan (KKH) om ett fortsatt och fördjupat samarbete omkring föreläsningar och elevutställningar.

Tillsammans undersöker vi dessutom möjligheterna till ett ökat samarbete mellan instituternas bibliotek. Se vidare under rubriken *Specialbibliotek*.

## **Riksantikvarieämbetet**

Inledande samtal förs med myndigheten om att bli gemensam stödjepunkt för stadsarkitekterna med utgångspunkt i PBL:s portalparagraf. Ett annat projekt som diskuteras rör samverkan i nästa års Vadstena forum på temat *Gestaltning i samhällsbyggandet*.

## **Statens Fastighetsverk och Sustainable innovations**

Statens Fastighetsverk bedriver tillsammans med företagen Sustainable Innovations (SUST) projektet *Sustainable Island: En energieffektiv stad i staden*. Projektet syftar till att testa och visa lösningar för energieffektivisering i bostäder, trafik och lokaler på Skeppsholmen i Stockholm och samtidigt bli en arena för att visa det bästa av svensk teknikutveckling. Ambitionen är att involvera hela öns aktörer för att få till stånd en förändring i beteende när det gäller energiförbrukning och Arkitekturmuseet är en viktig samarbetspartner. Energimyndigheten stödjer projektet och ett samarbete med Stockholms stad kommer att ske när Stockholm är EU:s miljöhuvudstad 2010. En överenskommelse mellan Arkitekturmuseet och Statens Fastighetsverk har skrivits om en översyn av elförbrukning och ventilation i syfte att göra museet mer energieffektivt. En varsamhet i gestaltningen av de arkitektoniskt intressanta lokalerna kommer att iakttas i samband med ombyggnaden.

## **Stiftelsen Svensk Industridesign**

Stiftelsen Svensk Industridesign, SVID, verkar för att företag, organisationer och offentliga verksamheter ska bli medvetna om designens betydelse som konkurrensmedel. Uppgiften är även att stödja utbildnings- och forskningsinsatser inom designområdet för att öka kunskapen om design. Tillsammans med SVID för Arkitekturmuseet diskussioner om samarbete kring de etablerade projekten *Sommardesignkontoret* och *Design Open*.

SVID har drivit *Sommardesignkontoret* sedan 2001. Omkring 600 studenter (ekonomi, teknik,

design) ges möjlighet att i små grupper finna designlösningar på konkreta affärsproblem som finns i kommuner, på mindre företag och i organisationer.

*Design Open* är en nationell tävling öppen för studenter som läser design på gymnasie- och högskolenivå. Utifrån ett givet tema får studenterna gruppvís lämna in bidrag som granskas av en jury. Arkitekturmuseet har möjlighet att visa ett urval av projekten från såväl *Sommar-designkontoret* som *Design Open* i mindre utställningar.

## Sveriges Arkitekter

Sveriges Arkitekter är en intresse- och professionsorganisation för landets arkitekter, inredningsarkitekter, landskapsarkitekter och planeringsarkitekter. Inom Sveriges Arkitekter pågår just nu ett intensivt arbete med att ta fram ett förslag till en ny arkitekturpolitik som vidareutvecklar och konkretiserar det nationella programmet *Framtidsformer*. Det arkitekturpolitiska programmet föreslås ha såväl medborgar- som hållbarhets-, närings- och tillväxtperspektiv. Arkitekturmuseet och Sveriges Arkitekter ser samarbetsmöjligheter i arbetet med att föra ut det nya programmet. Bland annat har en vandringsutställning med tillhörande seminarieprogram till Sveriges arkitekters lokalföreningar diskuterats. Dessutom finns idéer om att ta fram en "byggsats" bestående av pedagogiskt material om det arkitekturpolitiska programmet. Materialet är tänkt att distribueras till kommunala politiker och handläggare på stadsbyggnadskontoren runt om i landet.

Utbildnings- och forskningsutskottet inom Sveriges Arkitekter planerar ett forskningsforum 2010 i nära samverkan med offentliga och privata aktörer för att befästa en gemensam strategi. Museet går in som samarbetspartner från och med nästa år.

## UTSTÄLLNINGAR OCH PROGRAM

Arkitekturmuseet ska vara en röst i samhällsdebatten och bevaka och behandla aktuella frågor inom ämnesområdet i utställningar och programverksamhet.

## Utställningar

Arkitekturmuseets utställningsverksamhet består dels av en permanent utställning som belyser svensk arkitektur ur olika perspektiv, dels av tillfälliga utställningar. Fram till nu har den tillfälliga utställningsverksamheten främst haft arkitektur i fokus, men den ska framöver också visa formgivning samt helhetslösningar inom och de processer som ligger bakom den gestaltade miljön. Syftet är att förmedla kunskapen om de fördelar som uppkommer genom ett nära samarbete mellan olika discipliner. Museet ska arbeta både långsiktigt med treårsteman och flexibelt för att kunna göra nedslag i aktuella frågor. Fler utställningar än idag ska vara egenproducerade och gestaltas så att de med lätthet kan skickas på vandring. Museet ska arbeta mer gränsöverskridande med andra museer och samtal har inletts med Moderna museet och Nationalmuseum.

I syfte att synliggöra museets vidgade uppdrag sker en ombyggnad i lokalerna under hösten 2009. En fysisk plats för mötesplatsen skapas där museets permanenta utställning hittills har funnits. Genom den fysiska omdaning skapas en flexibel arena som kan varieras alltefter utställningars och evenemangs storlek, utseende och antal. Salen ska fungera för en megautställning såväl som ett kluster av evenemang.

Den permanenta utställningen flyttas till den tidigare salen för temporära utställningar och ska där tillsammans med mindre utställningar fördjupa kunskapen om arkitekturens historia och villkor. Här ska även museets pedagogiska verksamhet ha sin primära hemvist med en ny ateljé.

I nära anslutning till den permanenta utställningen kommer museet att skapa ett projektrum där det finns möjlighet för unga nationella och internationella arkitekter, formgivare och konst-

närer att bedriva projekt och presentera utställningar. En tanke är att låta dem under kortare perioder ha sin arbetsplats på museet och med utgångspunkt i museets samlingar arbeta med projekt som presenteras i projektrummet.

Förändringen av utställningssalarna kommer att ske i etapper med början sommaren 2009 och beräknas vara färdigt vid årsskiftet.

*Följande utställningar är planerade från sommaren 2009 fram till sommaren 2010:*

## **Alter/Mode**

Utställningen "ALTER/MODE: a world in between, fashion beyond clothes" har som syfte att fungera som en undersökande samtalsplats. I en tid av globalisering vill konstnärerna Andrea Ayala Closa och Bogomir Doringe, med influenser från olika platser, tidsepoker och medier, omdefiniera mode som begrepp. De visar en värld där mode möter konst och där skapandet tar avstamp i teorier, vilka separerats från kläders funktionalitet och istället fokuserar på motsatsförhållanden. Resultatet blir ett annorlunda sätt att betrakta mode. I samarbete med Tomas Rajnai, Galleri Jonas Kleerup och Weld.

## **Ornamentets återkomst**

Mer än 100 år efter att Adolf Loos skrev *Ornament och brott* ett manifest som effektivt bannlyste ornament och ornamentik från arkitekturen, gör utställningen *Ornamentets återkomst* ett första försöka att beskriva var det befinner sig idag. Modernismens avfärdande av massproducerad ornamentik som dekadens och ekonomiskt slöseri har under de senaste tio åren utmanats av nya produktions- och modelleringsmetoder vilka dramatiskt förändrat ornamentets ekonomiska förutsättningar. I samarbete med Swiss Architecture Museum, Basel.

## **Ung 7**

Under sommaren 2009 visar Arkitekturmuseet vandringsutställningen Ung 7 som presenterar ung, nyskapande formgivning. De 30 utvalda föremålen genomsyras av miljötänkande och hållbar utveckling. I samband med att utställningen visas på Arkitekturmuseet inleds samarbetet med Svensk Form kring programarbetet. Utställningen är ett samarbete mellan Svensk Form, Form/Design Center, Riksutställningar och Stockholm Furniture Fair.

## **Bana väg**

En väl utbyggd infrastruktur är nödvändig för ett land och dess innevånare och kräver miljardinvesteringar, tar årtionden att utveckla och enorma ytor i anspråk. Därför är det viktigt att de infrastrukturprojekt som genomförs är demokratiskt förankrade och estetiskt tilltalande. Under ordförandeskapshalvåret 2009 sätter Arkitekturmuseet fokus på den landburna infrastrukturen, dvs väg- och spårtrafik. Vad är infrastruktur? Varför behövs den? Vilken roll har den i samhällsbyggandet? Hur kan en god gestaltning uppnås? Är lösningen att gräva ned den? Utifrån framtida, aktuella och historiska infrastrukturprojekt diskuteras infrastrukturens roll i dagens Sverige med Sören Brunes upplevelsebaserade scenografi som ram. Utställningen är ett samarbete mellan Vägverket, Banverket och Arkitekturmuseet.

## **Greta Magnusson Grossman**

Den första separatutställningen om den svensk-amerikanska arkitekten och formgivaren Greta Magnusson Grossman som inledde sin verksamhet i Stockholm på 1930-talet. Tillsammans med sin amerikanska make flyttade hon till USA på 1940-talet där hon kom att verka i Los Angeles. Trots sin betydelse för den modernistiska rörelsen både i USA och i Sverige har hon och hennes gärning oförtjänt hamnat i glömska.

## Arkitektur, inredning och landskap på 00-talet

Tio år in på 2000-talet vill museet ta tempen på den samtida arkitekturen. Hur ser 00-talets arkitektur ut? Finns det en tydlig strömning? En jury väljer ut det bästa ur svensk byggnads-, inrednings- och landskapsarkitektur från det senaste decenniet.

## Program

Programverksamhet kommer även fortsättningsvis riktas till den breda allmänheten på olika sätt. Under våren 2009 har museet introducerat "arkitektmöten", där allmänheten har erbjudits en halvtimmes kostnadsfri rådgivning med hus-, landskaps- respektive inredningsarkitekter. Eftersom verksamheten har varit uppskattad finns planer på att erbjuda den runt om i landet genom exempelvis Svensk Form och Sveriges Arkitekters regionalföreningar.

Programverksamheten är givetvis också riktad till experter och då framförallt i form av föreläsningar och seminarier. Dessa är vanligtvis öppna för allmänheten. Under sommaren anordnas en workshop i museets lokaler för arkitekter och arkitektstudenter som utifrån utställningen *Ornamentets återkomst* ska undersöka dagens ornament och tekniken bakom skapandet av dessa. Allmänheten kan inte delta i workshopen men följa den som åskådare.

Under hösten kommer det övergripande temat för programverksamheten att vara infrastruktur med anledning av den stora höstutställningen. Infrastrukturen kommer att belysas ur bland annat hållbarhets- och planeringsperspektiv.

## Program med Svensk Form

Med början 2010 vill Arkitekturmuseet tillsammans med Svensk Form och andra relevanta aktörer samverka inom särskilt tre områden:

- Framtidens boende
- Delaktighet i det offentliga rummet
- Rätten till lek/säkerhet

Inom ramen för temat Framtidens boende har institutionerna urskiljt två fokusområden som särskilt viktiga, nämligen hållbart boende och äldreboende.

Sverige ligger långt framme när det gäller att skapa hållbara stadsmiljöer och vårt kunnande har gått på export. Institutionerna vill väcka uppmärksamhet kring frågan hur enskilda personer kan komma vidare med hållbarhetsfrågorna i hemmen genom ett seminarium riktat mot experter. Vi vill även lyfta fram de helhetslösningar som finns inom området i en utställning med den breda allmänheten som målgrupp.

Den svenska befolkningen blir allt äldre och det är viktigt att deras boendesituation kommer upp på museets agenda. Den goda arkitekturens och designens betydelse för livskvaliteten kan inte nog betonas. Institutionerna vill lyfta fram exempel på god gestaltning av äldreboenden i ett "turnerande" seminarium för att på så sätt nå ut till kommunerna. På sikt vill Arkitekturmuseet instifta ett arkitekturpris för att stimulera till nya bostadslösningar för äldre.

Delaktighet i samtalet om det offentliga rummet är en demokratisk rättighet. Vad vill människor med sin närmiljö? Denna fråga vill vi diskutera med allmänheten. En viktig aspekt i diskussionen om det offentliga rummet är trygghet, en fråga av såväl social som fysisk karaktär. En välplanerad, integrerad stad skapar trygghet för alla, unga, kvinnor, män och äldre.

Arkitekturmuseets ambition är att genomföra workshops på olika platser i landet tillsammans med formgivare, stadsplanerare och arkitekter, för att öka kunskapen om vad som skapar en tryggare utemiljö.

Med utgångspunkt i Svensk Forms utställning *Svenska Frön* (Semillas Suecas) om barns rätt till en trygg och säker uppväxtmiljö och rapporten *Vår tids skola - hur ska den byggas?* hålls workshops och seminarier om barns miljö från formgivning av leksaker och lekplatser till planering av skolor.

## Visningar och vandringar

Museet erbjuder allmänna visningar av samtliga utställningar. Det finns även möjlighet att boka visningar på olika teman. Under 2009 har museet satsat på att utveckla stadsvandringsprogrammet för att nå en bredare publik. I programmet ingår cityvandring som ger ett genusperspektiv på shoppingarkitekturen, en arkitekturhistorisk vandring bland Djurgårdens villor, en vandring mellan Stockholms olika stora scener, en tur på cykel till nydanande arkitektur, en barnvagnstur i det samtida Hammarby Sjöstad samt en arkitekturvandring i Habibs fotspår inspirerad av Douglas Foleys böcker och film kring Habibs liv i Alby.

## Pedagogik

Sedan 1998 har Arkitekturmuseet bedrivit en framgångsrik pedagogisk verksamhet. Cirka 140 förskole-, grundskole- och gymnasiegrupper per år besöker museet för tvåtimmarsprogram. Museet tar också emot lärarutbildningar för att undervisa i hur man förmedlar kunskapen om arkitektur, stadsplanering och byggande. Museets pedagoger ingår i ARKiS och flera olika internationella arkitekturpedagogiska nätverk. Därmed bidrar vi till utvecklingen av såväl den nationella som den internationella arkitekturpedagogiken. Inom det pedagogiska nätverket PLAYCE pågår just nu arbetet med att ta fram "Arkitekturlådor", ett pedagogiskt arbetsmaterial som kompletterat med fördjupning i design, kan distribueras till olika museer och institutioner runt om i landet. Museet har redan sett en efterfrågan på detta material som är anpassat till skolans läroplan. Även bildspel efterfrågas och museet planerar att ta fram ett sådant material som kan laddas ned från museets hemsida. Ett nätverk bestående av pedagoger på framförallt länsmuseum håller på att byggas upp med Arkitekturmuseet som nav. Tanken är att detta nätverk ska erbjuda återkommande seminariedagar med workshops vartannat år som en möjlighet till utbildning och fortbildning i arkitektur- och designämnet.

Det digitala laboratoriet, som planeras tillsammans med Interaktiva institutet, ska placeras i anslutning till ateljén.

## Hemsidan

Många personer tar del av museets utbud på hemsidan, som är anpassad för personer med synnedsättningar enligt W3C:s standard och tillgänglighetskrav 1 och 2. Där kan man nå webb-utställningar, multimediaprojekt, bibliotekskatalogen, ritningsregistret, arkitektregistret och det digitala bildregistret. Gränssnittet ska på sikt förändras och förenklas. Museet för diskussioner med Interaktiva Institutet om att skapa en digital informations-/kunskapsbank för webben (se samarbete med Interaktiva Institutet). Dessutom har museet påbörjat en produktion där visningar som sker på museet ska publiceras. Dessa ska i ett senare skede utökas med nedladdningsbara stadsvandringar. Museet kommer också att länka till Rådet för arkitektur, form och designs rapporter.

## Butiken

Inför Arkitekturmuseets vidgade uppdrag vill vi utveckla butikens sortiment, som bättre speglar Arkitekturmuseets nya verksamhet. Förutom arkitekturinriktningen, främst representerad genom litteratur, arkitekturrelaterade föremål och arkitektens redskap, är ett brett sortiment svenska designprodukter önskvärt. Arkitekturmuseet får på detta sätt möjlighet att visa upp den mångfald som idag finns inom svensk designtradition.

## ARKITEKTURMUSEET I OMVÄRLDEN

### **Nationellt**

Eftersom museets kostnadsfria arkitektrådgivning är uppskattad finns planer på att erbjuda den runt om i landet genom ex. Svensk Forms och Sveriges Arkitekters regionalföreningar.

Arkitekturmuseet och Sveriges Arkitekter ser också samarbetsmöjligheter med att föra ut det nya arkitekturpolitiska programmet genom en vandringsutställning och pedagogiskt material. Inledande samtal förs om nationell samverkan i design och arkitekturfrågor med Form/Design Center i Malmö.

### **Internationellt**

Museets personal ingår i en rad internationella nätverk, varav det pedagogiska redan har nämnts. På utställningssidan finns flera nätverk, där det nordiska samarbetet är mest aktivt. Museet för en dialog med DAC, Norsk Form, Reykjavik Art Museum samt Finlands arkitekturmuseum om en gemensam utställning om landskaparkitektur som ska invigas på Expon i Shanghai 2010. Tillsammans med våra granninstitutioner i Oslo och Helsingfors samarbetar vi vart annat år om utställningen i den nordiska paviljongen på Venedigbiennalen. År 2010 är Arkitekturmuseet huvudkurator för detta gemensamma evenemang.

Under året har museet också haft kontakt med CAPA i Paris om utbyte mellan institutionerna gällande projekt om hållbar samhällsutveckling samt med Italienska kulturinstitutet rörande samarbete kring utställningar och föreläsningsserier med unga arkitekter.

Ett samarbete håller på etableras med Europa Nostra Sverige som bland annat syftar till att utveckla det nationella arbetet med bevarande av det moderna kulturarvet och samtidigt utveckla museets internationella nätverk.

## BEVARA OCH UTVECKLA MUSEETS SAMLINGAR

Arkitekturmuseet samlar och förvaltar ritningar, skisser, modeller, fotografier och litteratur som tillsammans bildar en unik samling av 1900-talets svenska arkitekturhistoria. Samlingarna innehåller allt från idéskiss till färdigt resultat.

Samlingarna är tillgängliga för alla. Museet kommer att utveckla en strategi för digitalisering av samlingarna gällande både tillgänglighet och bevarande. Digitala arbetsmetoder på dagens arkitektkontor ställer helt nya krav på insamlingsprocessen. Arkitekturmuseet bedriver en nationell och internationell omvärldsbevakning och för diskussioner med olika samarbetspartners kring digitalt skapat material.

Vårdplaner har upprättats efter tillståndsundersökningar i samarbete med National Preservation Office vid British Library. Som en följd av detta kommer vi att utreda hur vi på bästa sätt kan bedriva förebyggande vårdarbete.

Arkitekturmuseet visar originalmaterial ur samlingarna i den permanenta utställningen, i visningar för allmänheten och för studenter. Material ur samlingarna lånas ut till andra institutioner, i Sverige och utomlands. Under hösten 2009 kommer Arkitekturmuseet övergå till att använda relationsdatabasen Primus och ansluter sig till K-samsök, som är ett nationellt projekt initierat av museikoordinatorn.

### **Specialbibliotek i arkitektur**

Biblioteket är en del av museets publika verksamhet och det enda specialbibliotek i arkitektur som aktivt vänder sig till en intresserad allmänhet, studenter och forskare. Biblioteket tillhör Kungliga bibliotekets krets av s.k. samverkansbibliotek. I biblioteket tillgängliggör vi det tryckta materialet ur samlingarna. För att bredda och berika verksamheten köper vi också in böcker och tidskrifter samt prenumererar på artikeldatabaser. Böcker och tidskrifter är sökbara i Libris, den svenska samkatalogen för universitet, högskolor och specialbibliotek. Vi anordnar även bokpresentationer och har allmänna visningar.

Nyligen har Arkitekturmuseet undertecknat en överenskommelse med Kungliga konsthögskolan om att utreda förutsättningar och möjligheter för ett ökat samarbete och en eventuell sammanslagning av Arkitekturmuseets bibliotek och Kungliga konsthögskolans bibliotek. Utredningen redovisas senast 15 oktober 2009.

## Forskning

Arkitekturmuseet förvaltar viktiga delar av det material som universitet och högskolor behöver för sin forskning. Arkitekturmuseet kommer från och med hösten 2009 att utveckla en tydligare forskningsprofil och kompetens inom området, samt utveckla samarbetet med landets högskolor och universitet.

Ett forskningsråd planeras, med tänkta deltagare från Arkitektutbildningar, Konstvetenskapliga institutioner och andra forskningsinstitutioner.

Arkitekturmuseet planerar ett gemensamt projekt tillsammans med Tekniska museet, Arbetsmuseum, Armémuseum och Etnografiska museet. Projektet syftar till att utveckla metoder för gränsöverskridande forskning på museisamlingars material. Resultatet ska bli en metodologi som fungerar som en fördjupad guide till forskning på museisamlingar.

## ORGANISATION OCH EKONOMI

För att på bästa sätt kunna genomföra ovanstående strategi för verksamheten behöver organisationen ses över och utvecklas. Det är dock varken möjligt eller lämpligt för museet att anställa egen personal för all kompetens som det vidgade uppdraget innebär. Som vi visat ovan strävar vi efter att till stor del samarbeta med andra organisationer i gränsöverskridande projekt. Nedanstående organisationsförslag avspeglar de nya befattningar som enligt vår mening behövs för det vidgade uppdraget.

### NYA BEFATTNINGAR

Med tanke på att uppdraget potentiellt kan vara mycket omfattande skulle det vara möjligt att anställa ett stort antal personer för att arbeta med det. Nedanstående är dock vad vi bedömer som rimligt utifrån de föreslagna resursramarna. Arkitekturmuseet har idag 25 fast anställda och fem visstidsanställda. Vi planerar att utöka personalen med totalt sju nya medarbetare för det vidgade uppdraget. För att öka kunskapsuppbyggnaden och utveckla kontakterna med omvärlden ska museet tillsätta tre nya kvalificerade befattningar med områdesansvar: en för arkitekturämnet, en för designämnet och en för hållbar samhällsutveckling. För att stärka museets utåtriktade verksamhet tillsätts fyra befattningar: en intendent med inriktning på form och design, en pedagog, en informatör samt en assistent.

### ORGANISATION

Museet bör fr.o.m. 2010 organiseras i sex områden eller enheter. Arbetet kommer dock till stor del att bedrivas gränsöverskridande. Framförallt kommer enheterna med särskilt sakkunniga att arbeta brett över hela organisationen.

Området/enheten *Arkitektur* har ett särskilt ansvar för arkitekturområdet vad gäller omvärldsbevakning, externa relationer och samarbeten, att sprida kunskap internt samt att även arbeta operativt inom området. Enheten kommer att bestå av en kvalificerat sakkunnig person som också är områdesansvarig.

Området/enheten *Design* har ett särskilt ansvar för form- och designområdet vad gäller omvärldsbevakning, externa relationer och samarbeten, att sprida kunskap internt samt att även arbeta operativt inom området. Enheten kommer att bestå av en kvalificerat sakkunnig person som också är områdesansvarig.

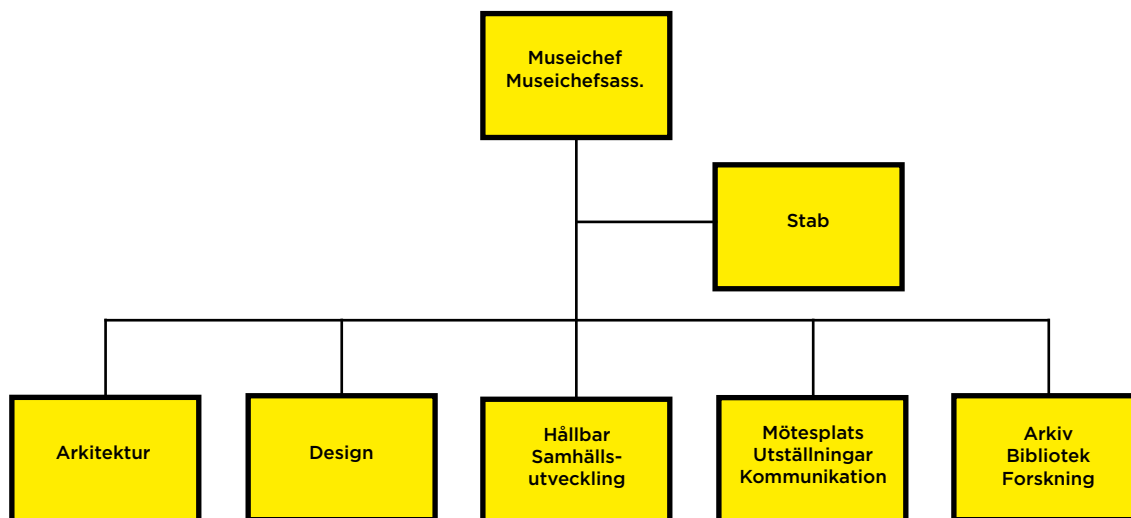
Området/enheten *Hållbar samhällsutveckling* har ett särskilt ansvar för frågor som gäller en socialt och miljömässigt hållbar stads- och samhällsutveckling vad gäller omvärldsbevakning, externa relationer och samarbeten, att sprida kunskap internt samt att även arbeta operativt inom området. Enheten kommer att bestå av en kvalificerat sakkunnig person som också är områdesansvarig.

Ansvaret för hela den utåtriktade verksamheten samlas i området/enheten *Mötesplats Utställningar Kommunikation*. Dit hör utställningar, program, pedagogik, mötesplatsuppdraget, butik, interaktivt laboratorium, webbplats, information och marknadsföring. Enheten kommer att ha fjorton anställda inkl. en chef med strategisk inriktning som har personalansvar för enhetens medarbetare. En övergripande handlingsplan för information och marknadsföring ska tas fram våren 2010.

Enheten *Arkiv Bibliotek Forskning* har framförallt ansvar för alla frågor som är förknippade med museets samlingar. Dit hör insamling, registrering, bevarande och tillgängliggörande av samlingarna, utlån av originalmaterial, bibliotek, bildservice, fotograf samt forskningsarbeten. Enheten kommer att ha sju anställda inkl. chefen för samlingarna som har personalansvar för enhetens medarbetare.

*Staben* har ansvar för museets gemensamma interna stödverksamhet. Dit hör IT, lokalfrågor, säkerhet, upphandling, verkstad, vaktmästeri, konferensverksamhet, gemensam teknisk utrustning, reception, telefonväxel, registratur, ekonomifrågor, personalfrågor och controllerfunktion. Enheten kommer att ha sju anställda inkl. den administrativa chefen som har personalansvar för enhetens medarbetare.

*Museets ledningsgrupp* kommer att bestå av museichefen och de sex områdesansvariga/cheferna.



## EKONOMI

Arkitekturmuseet fick 2009 en nivåhöjning av anslaget med ca 3 miljoner kronor för det vidgade uppdraget. (Anslaget höjdes dessutom för ordinarie pris- och löneomräkning för befintlig verksamhet.) Inför 2010 har Kulturdepartementet aviserat en nivåhöjning med ca 6 miljoner kronor (dvs exkl. pris- och löneomräkning), med andra ord totalt 9 miljoner kronor.

Vi bedömer att lokalkostnader och andra gemensamma kostnader kan bibehållas på samma nivå som idag trots att verksamheten utökas. Det innebär att tillskottet i sin helhet kan användas för löner och övriga direkta kostnader för det vidgade uppdraget och alltså inte behöver användas för overheadkostnader.

De tillkommande befattningarna som arbetar direkt med det vidgade uppdraget enligt organisationsförslaget ovan beräknas öka lönekostnaden 2010 med 4,4 miljoner kronor.

Exakt hur återstående medel ska fördelas kommer att bli föremål för diskussion såväl internt som med våra samarbetspartners så snart regeringen har presenterat sitt förslag i budgetpropositionen för 2010. Exempelvis skulle de kunna fördelas jämnt mellan de två områdena design och hållbar samhällsutveckling. Varje område skulle då få ca 2,25 miljoner kronor för verksamhet.

Vi bedömer att dessa medel skulle vara tillräckliga för att genomföra de aktiviteter som presenterats ovan i rapporten. Det förutsätter dock att verksamheten bedrivs resurseffektivt och i form av samarbetsprojekt. Beloppens storlek är knappast tillräckliga för att Arkitekturmuseet på egen hand skulle kunna uppfylla alla tänkbara förväntningar inom detta omfattande samhällsområde. Vi vill därför betona vikten av att målen och förväntningarna sätts på en konkret och realistisk nivå inför 2010.

## MÖTEN VIDGAT UPPDRAG

### MYNDIGHETER

Boverket  
Janna Valik, GD, Fredrik Meurman, divisionschef,  
Martin Storm, divisionschef  
Ingemar Lönnbom, stabschef  
Vägverket  
Lennart Andersson, chefsarkitekt, Susanne Ingo, utvecklingsstrateg  
Anna Lindell, landskapsarkitekt, Ulrika Runblom, landskapsarkitekt  
Banverket  
Johan Bergkvist, landskapsarkitekt, Lena Lindqvist, landskapsarkitekt  
Louise Melander, kommunikationsdirektör, Ann Thunberg, informatör  
GD-möte  
Inger Lilliequist, riksantikvarie, RAÄ, Martina Kaplan, GD, Louise  
Andersson, enhetsledare, Riksställningar, Eva Ohlsson, kanslichef,  
Nämnden för Hemslöjdsfrågor, Mikael Adsenius, direktör, Statens  
Konstråd.

### MUSEER

Möten med CMS, Centralmuseernas Samarbetsråd  
Lars Nittve, museichef, Moderna Museet  
Solfrid Söderlind, museichef, Nationalmuseum

### HÖGSKOLOR, FORSKNING OCH BIBLIOTEK

Henrietta Palmer, professor i arkitektur, Kungliga Konsthögskolan  
Leif Brodersen, prodekan, arkitektur, KTH  
Kerstin Wickman, professor i Design- och konsthantverkshistoria,  
Konstfack  
Lisa Daram, verksamhetschef, Arkus  
Ulf Nordqvist, bibliotekarie, Konstakademiens Bibliotek  
Sven Göthe, chef för verkssekreterariatet och Rolf Källman,  
informationschef, RAÄ

### DESIGN

Ewa Kumlin, VD, Svensk Form  
Robin Edman, VD, SVID  
Birgitta Ramdell, chef, Form/Design Center  
Cecilia Widenheim, direktör, IASPIS  
Magnus Ericson, projektledare arkitektur, IASPIS  
Anna Blomdahl, projektledare, S/Swedish Design Award  
Per Key Björcke, Sveriges Designer  
Lotta Ahlvar, VD, Moderådet  
Henrik Teleman, konstnär, Virserums konsthall  
Mats Widbom, kulturråd, Ambassaden Washington DC  
Denise Persson, ordförande, Formmuseets Vänner  
Peppe Bergström, VD, Hesselboms Universum

### ARKITEKTUR

Laila Strunke, ordförande, Sveriges Arkitekter  
Staffan Carenholm, förbundsdirektör, Sveriges Arkitekter  
Katarina Nilsson, arkitektur/ professionsfrågor, Sveriges Arkitekter  
Pehr Mikael Sällström, utbildning/ forskning, Sveriges Arkitekter  
Anna Hessle, arkitekt SAR/MSA, Sweco  
Daina Millers-Dalsjö, civilingenjör, Sweco  
Catherine Paues von Arnold, ordförande, Europa Nostra  
Varis Bokalders, ekoarkitekt, Ekokultur  
Eric Giudice, arkitekt

### PEDAGOGIK

ARKIS, Arkitektur i skolan-nätverket  
Suzanne de Laval, arkitekt SAR/MSA, Arkitekturanalys i Stockholm AB  
Halina Gottlieb, direktör, Cultural Heritage Center, Interaktiva Institutet  
Margaretha Lindblad, grafisk produktion, IRIS  
Mona Forsell, produktansvarig, IRIS

### NÄRINGSLIV

Christina Alman, VD, Kultur och Näringsliv  
Liz Adamsson, projektledare, Sustainable Innovation

Monica Säter, adjunkt i belysningsvetenskap, JTH  
Peter Wiss, ljusrådgivare, Fagerhults  
Charlotte Pataky, projektledare, Ekoteket i Kulturhuset, Stockholm  
Mats Björs, VD, Byggherrarna  
Mårten Lindström, ordförande och Åke Skarendahl,  
VD Byggbranschens Innovationscentrum (BIC)  
Peter Lilliehorn, arkitekt, Kretsloppsrådet

### INTERNATIONELLA MÖTEN

EFAP  
Yvette Masson-Zanussi, project manager  
Rob Docter, president  
David Vernet, head of secretariat

Alain Sagne, secretary general, Architects council of Europe  
Tiina Valpola, projektledare, Arkitekturpolitiska programmet -  
Undervisningsministeriet, Finland

Ministère Culture et Communication, Frankrike  
Michel Ricard, haut fonctionnaire du developpement durable  
Jean Gautier, directeur chargé de l'architecture

IFA Cité de l'architecture et du patrimoine  
Marie-Hélène Contal, deputy director  
Tove Wallsten, project manager

Paolo Grossi, direktör, Italienska kulturinstitutet i Stockholm  
Astrid Klein, architect, Klein Dytham Architects, Tokyo  
Lodovico Folin Calabi, special projects, UNESCO World  
Heritage Centre

### OMBYGGNAD

Möten med anledning av översyn och ombyggnad museets lokaler.  
Statens Fastighetsverk;  
Ulf Tomner, chef musei- och teaterbyggnader, Roland Persson,  
projektchef, Magnus Kruså, inomhusklimatspecialist, Peter Ohrstedt,  
projektchef, Mikael Zivkovic, energispecialist, Bert Paulström,  
projektledare

Gunnar Nordberg, Sweco Energiguide  
Björn Dahlström och Anna von Schewen, arkitekter  
Bolle Tham och Martin Videgård Hansson, arkitekter  
Anders Bill, El & scenteknik  
Ulf Gustavsson, ventilation, Energoretea  
Catharina Stenfors, belysningsplanerare, Studio Stenfors

## HANDLINGSPLAN FÖR SAMARBETET MELLAN ARKITEKTURMUSEET OCH FÖRENINGEN SVENSK FORM RÖRANDE MÖTESPLATSEN

### BAKGRUND

Föreningen Svensk Form har sedan 2002 innehaft ett statligt uppdrag att driva den officiella mötesplatsen för design i Stockholm. Från och med 2010 övergår uppdraget om 6,5 MSEK till Arkitekturmuseet. De båda institutionerna har i sina respektive regleringsbrev instruerats att samarbeta kring en strategi kring hur uppdraget ska införlivas i Arkitekturmuseets vidgade verksamhet enligt nedan:

Ur Arkitekturmuseets regleringsbrev:

”Arkitekturmuseet ska bl.a. främja och förmedla kunskap om hur en ökad kvalitet inom arkitektur, form och design kan bidra till samhällsutvecklingen. Det vidgade uppdraget innebär att Arkitekturmuseet i sin verksamhet kan anlägga ett helhetsperspektiv på frågor som rör den fysiska miljön, vad gäller byggnader, anlagda miljöer och föremål. Vidare ska Arkitekturmuseet fr.o.m. 2010 överta uppdraget att agera mötesplats för form och design, som idag innehas av Föreningen Svensk Form.

Arkitekturmuseet ska, efter samråd med Föreningen Svensk Form, presentera en strategi för hur myndigheten fr.o.m. 2010 ska tillvarata rollen som mötesplats för form och design”

Ur Svensk Forms regleringsbrev:

”Arkitekturmuseet får i regleringsbrev för 2009 regeringens uppdrag att presentera en strategi för hur myndigheten ska tillvarata rollen som mötesplats för form och design. Föreningen Svensk Form ska samråda med Arkitekturmuseet i utförandet av denna strategi.

Åtterrapporering:

Föreningen Svensk Form ska redovisa särskilt redovisa hur samarbetet med Arkitekturmuseet bedrivits”

Mot bakgrund härav har parterna enats om att följande:

### SYFTE MED SAMARBETET

Att publiken ska få en tydlig och förstärkt mötesplats för arkitektur, form och design och den gemensamma miljön.

### SAMVERKANSFORMER

Regelbunda samrådsmöten äger rum:

- Med ledningen fyra gånger per år för att fastställa inriktning, teman och program
- Med marknadschefer för att planera genomförande av gemensamma projekt
- Med bibliotekarier för att öka tillgängligheten för publiken av respektive bibliotek och arkiv
- Med personal en gång i halvåret för att lära känna varandra och öka samverkan

### TEMAN

Inför varje verksamhetsår fastställs specifika samarbetsteman, såsom exempelvis för 2010-2011: hållbar utveckling, framtidens boende, barns rätt till lek.

### UTSTÄLLNINGAR

Parterna samverkar kring minst en utställning per år som har anknytning till designområdet. Villkor och rollfördelning fastställs i separata kontrakt till varje utställning. Arkitekturmuseet kan vid behov anlita Svensk Form som utställningsproducent.

## PROJEKT

Arkitekturmuseet erbjuds möjlighet att ingå som partner i SDS, Svenskt Designsamarbete, Design S- Swedish Design Award och UNG på samma villkor och med samma ekonomiska åtaganden som övriga huvudpartners. Separata avtal tecknas i varje enskilt fall.

## PROGRAMVERKSAMHET

Parterna arrangerar en gemensam större konferens per år inom ämnesområdet. Villkor och rollfördelning fastställs i separat kontrakt till varje konferens.

Övrig gemensam programverksamhet och nätverksträffar arrangeras av Arkitekturmuseet i samråd med Svensk Form. Vid större insatser kan Arkitekturmuseet anlita Svensk Form på uppdragsbasis.

## MARKNADSFÖRING

Parterna upprättar en checklista som används vid varje gemensamt evenemang angående tidsplan, rollfördelning, genomförande, inbjudningar, målgrupper, pressbearbetning och kommunikation.

## MÅLGRUPPER

För varje utställning och projekt enas parterna om specifika målgrupper och insatser. Målet är att nå ut till en bredare publik och till nya grupper.

## SVENSK FORMS TJÄNSTER

Svensk Form har ett brett svenskt och internationellt kontaktnät inom designområdet, samt kompetens och erfarenhet att driva mötesplatsen för form och design, liksom att producera designutställningar. När mötesplatsuppdraget i sin helhet övergår till Arkitekturmuseet från 2010, kommer Svensk Form att erbjuda Arkitekturmuseet tjänster, utställningsproduktion och förmedling av designkompetens på uppdrag mot ekonomisk ersättning. Särskilda avtal upprättas för varje sådant enskilt tillfälle.

## SVENSK FORMS MEDLEMMAR OCH REGIONALFÖRENINGAR

Arkitekturmuseet kommer att erbjuda Svensk Forms regionalföreningar möjlighet att utnyttja museets programverksamhet på regional nivå. Svensk Forms medlemmar erbjuds fri entré till museets utställningar.

Detta dokument är endast en intentionshandling och skall inte anses legalt bindande.

Stockholm den 1 juli 2009

Arkitekturmuseet

Föreningen Svensk Form

Lena Rahoult  
Museichef

Ewa A Kumlin  
VD